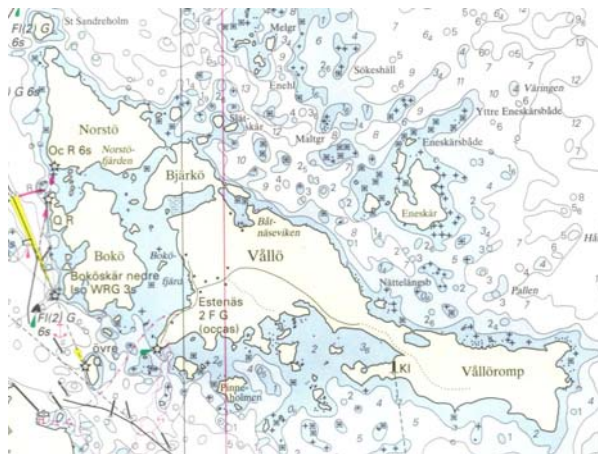


Vällö, en skärgårdsö

Vvällö är en ö som ligger i Kalmar-sund, utanför Mönsterås. Ön är bebyggd och har än idag bofasta som livnär sig på fiske. Vällö har tydliga geologiska avtryck i landskapet som visar på öns tillkomst, utveckling och karaktär.

Vällö för mig är en underbar ö som jag gärna tillbringar många lediga dagar på. Min släkt har varit bosatt på Vällö i flera generationer. Pappas morfar valde dock att flytta in till land och ägna sig åt något annat än lotsning eller fiske. Sedan dess har vi utnyttjat vårt hus på Vällö som en sommarbostad. Eftersom ön betyder mycket för mig har jag valt att skriva en artikel om den.



*Sjökort över Vällö.
Skala 1:50000*

Idag finns det ett tjugotal bofasta på ön. De lever i första hand på fiske, framförallt ålfiske och har så gjort i generationer. Fler och fler väljer dock att flytta in till fastlandet av praktiska skäl. Det är i första hand de yngre som flyttar in till land. Barnen som bor på ön har långt till skolan och kamraterna. Varje dag måste de åka med båt över till fastlandet och därifrån med skolskjuts till skolan. Detta oavsett om det är sommar eller vinter.

Ön ligger ungefär 2 km från fastlandet, är 6,5 km lång och upp till 2 km bred. Vällö är avlång till formen och ligger i en nordvästlig-sydöstlig riktning.

De bofasta lever på den delen av ön som ligger närmast fastlandet, det är där som byn ligger. Byn på Vällö ligger inte intill havet som man skulle kunna tro, utan den ligger en bit upp på ön. Orsaken till detta skulle kunna vara att öborna ville slippa från blåst och hårt väder som alltid är värst längst ut i kustbandet. Dessutom fanns det tidigare en sjö som låg mellan byn och havet. Endast en



Den röda ringen visar Vällös läge mellan öland och fastlandet.

Källa: www.gis.lst.se

smalare landremsa delade av havet från sjön. I dag finns inte denna sjö kvar, utan är en äng och bete till korna som lever på ön. Det finns också hus där det tidigare bara var en smalare landremsa mellan sjön och havet. Sjön skall ha varit så pass djup att de som bodde i byn rodde över sjön för att komma till sin båt vid havet.

Vägarna på Vällö är inte så många till antalet. Det går endast vägar till de platser dit man har intresse att ta sig av praktiska skäl. Till exempel går det en väg från båtplatserna till byn, en från gästbryggan till byn, en från fiskehamnen till byn och en från Vällöromp till byn.

Vällöromp heter den plats som ligger allra längst ut på Vällö. På vägen ut till Romp passerar man ett par fina sandstränder som på somrarna, vid vackert väder, brukar vara väl besökta med öbor och fastlandsbor som bor i närheten. Från de två störst stränderna kan man se Öland och man befinner sig ungefär i höjd med Sandvik.



*En av de två större stränderna, Båknät.
Foto: T. Ireman*

På Vällöromp bedrevs ända till 1929 lotsverksamhet. Lotsverksamheten var viktig för ön och den var också viktig för sjöfararna i Kalmarsund. Den har så varit åtminstone sedan 1600-talet då den moderniserades. Troligtvis har det funnits lotsar på Vällö innan det också, eventuellt sedan medeltiden eller

vikingatiden. Under slutet av 1700-talet var lotsstationen på Vällö så viktig för Kalmarsund att den var jämförbar med den i Kalmar.



*En av lotsstugorna på Vällöromp.
Foto: A. Sjöberg*

Ön Vällö omnämns i skrift tidigast någon gång under 1200-talet. Man vet att ön då var bebodd, men vet inte hur länge innan det som den var det. Man har hittat forngravar på Romp som är daterade till 800- eller 900-talet, enligt framlidne landsantikvarien Manne Hofrén. Gravar som troligtvis är från 500-talet före Kristus har också hittats på Vällö. I båda fallen har man dock inte kunnat finna några rester från boplatser, vilket då skulle kunna tyda på att Vällö endast användes som begravningsplats. De flesta gravar som hittas vetter ut mot Kalmarsund. En man vid namn Harry Thålin hade tankar om detta och tolkade det som att gravarna på Vällö tillhörde ilandflutna döda.

Vällö som ö är ett resultat av inlandsisen. Ön har en karaktär från isen som gör den väldigt speciell, det är en moränskärgård som är väldigt ovanligt förekommande i vårt land. Vällös berggrund består av sandsten, förmodligen ljus gul eller grönaktig. Sandstenen är omväxlande hård och mjuk, den kan dessutom på

sina håll vara lerig. Det som är speciellt med berggrunden är att det inte finns något urberg, vilket förekommer i skärgården norr om Vällö. Jordarten är endast sandig-moig morän, som har ett svallat ytlager på grund av att det har legat under högsta kustlinjen. Mäktigheten av morän ligger mellan 10-15 meter i området. Ute på Romp finns det dock mycket grus med hög blockfrekvens. Gruset består till stor del av klapper, vilket är det grövsta svall-sedimentet och det består av block och sten. Klapper förekommer mycket sällsynt på fastlandet och det som gör området på Vällö extra speciellt är att dessa ytor är karterbara, vilket är mycket ovanligt. Vällös högsta punkt utgörs av ett klapperstensfält på Romp, området kallas Malmudd. Den högsta punkten på ön räcker cirka 12 meter över havet, det är ett 400 meter långt och 100 meter brett område. Området saknar nästan helt vegetation, det enda som förekommer är en del skorplavar.

Vällö är en relativt ung ö. Ön höjde sig ur havet för mindre än 4500 år sedan. Med tanke på Vällös form och hur den är orienterad i riktning i förhållande till fastlandet, skulle man kunna anta att Vällö ligger på en rullstensås.



Gröna Kartans kartblad över Vällö.
Skala 1:50000

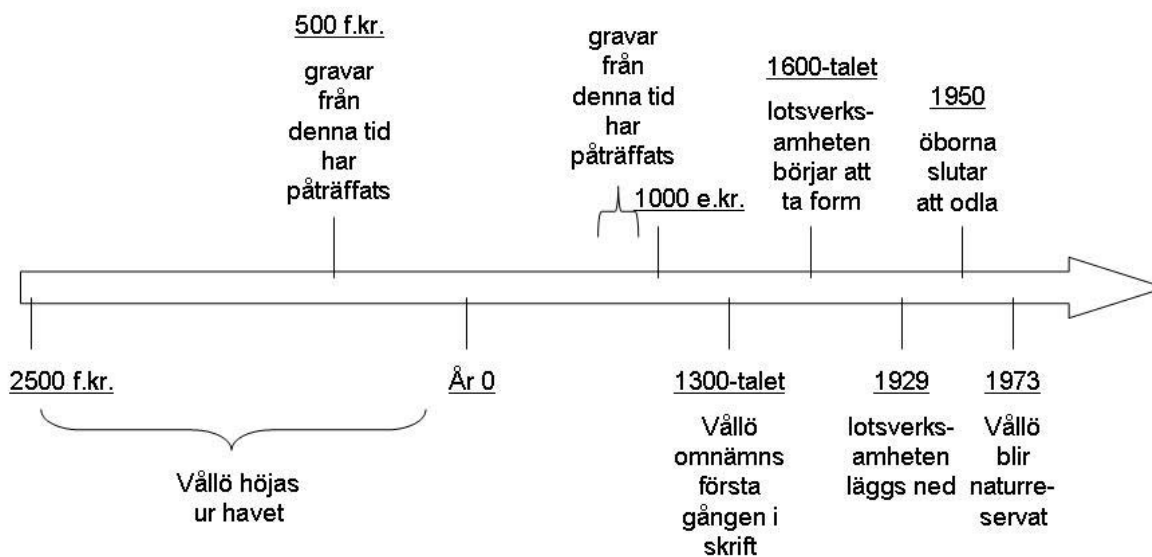
Om man tittar på en jordartskarta kan man se att det går en rullstensås på fastlandet i nordvästlig-sydostlig riktning strax norr om Vällö och mynnar ut i havet. Det skulle kunna vara denna rullstensås som dyker upp ur havet där Vällö är beläget.

Det är på grund av att Vällö saknar urberg och förmodligen helt är skapad och höjd ur vattnet efter inlandsisen som ön har en platt topografi. Därför har troligtvis inte topografin varit den avgörande faktorn till var man har valt att bosätta sig. Det har troligtvis rört sig om närheten till fastlandet och möjligheterna till bra fiskevatten. Ytterligare en faktor kan vara jordarten och möjligheten att bygga.



Romp sommaren 2004.
Foto: W. Ireman

Förmodligen är det orsaken till varför man inte har valt bosätta sig på Romp. Marken har svallats hårt där och består nästan helt av runda stenar i varierande storlek och väldigt liten vegetation. I detta rymmer även möjligheterna att bruka jorden. Till en början brukade man små delar av jorden på den delen av ön där man bodde, men på 1950-talet upphörde öborna att göra det. Ön tillhandahåller inga större gynnsamma odlingsförhållanden. De tidigare odlade markerna är idag mindre ängar. I övrigt är ön skogsbevuxen med mycket tall och lite lövträd, bland annat ek vid ängsholmarna.



Tidsaxel över Vällö historia.

Vällö har utvecklats från att vara en självförsörjande ö med många bofasta till att vara en ö som avbefolkas och är beroende av fastlandet. Varje sommar återkommer dock de som en gång har valt att lämna ön som permanentboende och har det numera som en sommarbostad. I framtiden kommer det förmodligen att fortsätta i samma riktning. Förhoppningsvis är det någon som kommer att vilja bo där året runt också i framtiden. Det troliga är nog att öns hus mer och mer kommer att användas som sommarbostäder.

1973 blev Vällö med tillhörande skärgård naturreservat. Med det tillkommer många restriktioner för att bevara den miljön så mycket som möjligt. Som exempel får man inte plocka några blommor på ön och man får heller inte bygga några nya hus. Detta medför att troligtvis ingen utan anknytning till Vällö kommer att bo där, eftersom få av de nuvarande invånarna är villiga att sälja. Tack vare naturreservatet kommer Vällö förmodligen inte att bli ombyggd till en sommarstugeö, utan får behålla sin naturliga och idylliska miljö, vilket gör den extra unik. Alla

öbor och övriga intresserade av att behålla den naturliga skärgårdsmiljön är naturligtvis glada över detta. Tack vare naturreservatet ser framtiden ljus ut för Vällö.

Av: Emilie Ireman, jan 2006

Källor:

www.monsteras.se/oversiktsplan/pdf/39-40df, 2005-12-19

www.archipelago.nu/SKARGARDEN/SVENSKA/KRIVAST/vallo.htm, 2005-12-19

Stranda hembygdsförenings årsskrift 1991-1992, Verner Lindström, Stranda hembygdsmuseums boktryckeri, Mönsterås 1992

Jordartskartan 5G Oskarshamn NO, Sveriges Geologiska Undersökning, Uppsala 1992

Beskrivning till jordartskartan 5G Oskarshamn NO, Lars Rudmark, Sveriges Geologiska Undersökning, Östervåla 2000

Berggrundsskartan Kalmar län, Sveriges Geologiska Undersökning, Laholm 2005